

Б.Л. Лавровский

РОССИЙСКИЕ РЕГИОНЫ В СИСТЕМЕ МИРОВЫХ ТРЕНДОВ ПРОИЗВОДИТЕЛЬНОСТИ ТРУДА

В статье анализируются характеристики экономического развития российских регионов за постсоветский период как во внутрироссийском, так и в международном аспекте. Показано, что конфигурация экономического пространства, его региональная структура является весьма консервативной, не поддающейся заметным изменениям. Слабый нисходящий тренд разброса показателей производительности труда, душевого ВРП обозначился с середины 2000-х годов. Большая часть регионов характеризуются в последние 15–20 лет преимущественной динамикой относительно среднемирового показателя. В результате превышение уровня производительности всей совокупности российских регионов относительно средней оценки по миру составило 103,5% в 2000 г., 125,1% в 2005 г. и 136,1% в 2010 г. Условием превышения российского показателя производительности относительно среднемировой оценки в 1,5 раза к 2025 г., при некоторых предположениях, является среднегодовой темп прироста в РФ, в течение 2011–2025 гг. равный 2,6%.

Ключевые слова: регион; экономическая динамика; производительность труда; среднемировая оценка

Ключевая задача – разработать систему действий, которая позволит достичь уже в ближайшие годы темпов роста, сопоставимых со среднемировыми, а лучше, конечно, выше.

Д.А. Медведев

Как справедливо отмечают авторы работ [1–3; 5], рост производительности труда является важнейшим индикатором технологического прогресса, повышения конкурентоспособности региональной и на-

циональной экономики. Попытка по старой советской памяти сопоставлять характеристики производительности труда в России с характеристиками у мировых грандов, в частности США, в современных условиях выглядит не вполне уместной. С учетом сложившихся реалий, по-видимому, важнее оценивать соотношение российских и среднемировых показателей.

Позиции России на мировом фоне, касающиеся уровня и динамики производительности труда, как, впрочем, и других показателей, полностью определяются положением дел в ее регионах. В связи с этим важная задача состоит в том, чтобы выявить тенденции показателей производительности в российских регионах, и прежде всего в международном контексте, идентифицировать регионы, являющиеся драйверами, локомотивами роста. Представляют интерес также конкретные характеристики отклонения региональных показателей от среднемировых, как ретроспективные, так и прогнозные. Необходимо заметить, что эти задачи, не являясь абсолютно новыми, нечасто ставятся и обсуждаются в отечественной литературе.

ХАРАКТЕР РАЗВИТИЯ РЕГИОНОВ: ВНУТРИРОССИЙСКИЙ АСПЕКТ

Наше исследование включает анализ положения в 79 регионах России за период 1990–2014 гг.¹ по данным Росстата о региональных ВРП (как в постоянных, так и в текущих ценах), а также учитывает оценки ВРП с 1990 по 1993 г., опубликованные Н.Н. Михеевой [4]. Рассматриваемый период постсоветского экономического развития отчетливо распадается на три принципиально различающихся этапа. Первый из них – это внутренний системный кризис 1991–1998 гг., сопровождавшийся практически непрерывным падением масштабов производства и в некотором смысле завершившийся дефолтом августа 1998 г., одновременно девальвацией национальной валюты, а также ростом мировых цен на нефть. Второй – это этап устойчивого экономического роста 1999–2008 гг., завершение которого связано с резким

¹ Исследованием охвачен весь ВРП за счет того, что некоторые сложносоставные субъекты Федерации включают автономные округа.

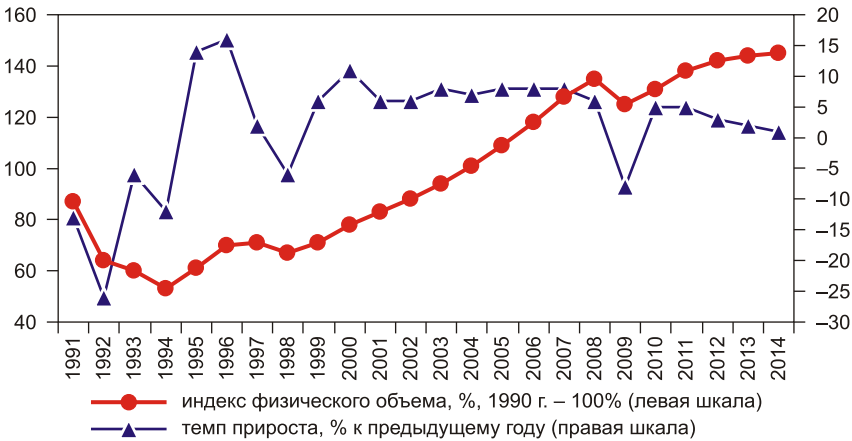


Рис. 1. Характеристики динамики ВРП Российской Федерации

падением мировых цен на нефть во второй половине 2008 г. Наконец, третий этап, начавшийся в 2009 г. и продолжающийся до сих пор, характеризуется нестабильностью и заметной тенденцией к снижению не только темпов, но и абсолютных объемов ВРП.

Характеристики экономического роста за 1990–2014 гг. представлены на рис. 1. В нашу задачу не входит дальнейшее сколько-нибудь глубокое обсуждение особенностей макроэкономического тренда в постсоветский период. Приведенная выше широко известная периодизация потребовалась нам исключительно для выявления, если можно так выразиться, региональной составляющей экономического роста на разных его этапах.

Первое, что отличает этапы друг от друга, это соотношение числа субъектов Федерации с разной динамикой (относительно среднего показателя), а также мера вариации региональных темпов роста. На большей части рассматриваемого периода, а именно до 2009 г., средние по стране годовые показатели динамики в весьма слабой степени отражают региональную картину. Это касается заметной дифференциации динамики по регионам. Число регионов с темпом, близким к среднероссийскому показателю (различие в пределах $\pm 0,5$ п.п.), невелико, как правило, не превышает 10 ед. Обычно более половины

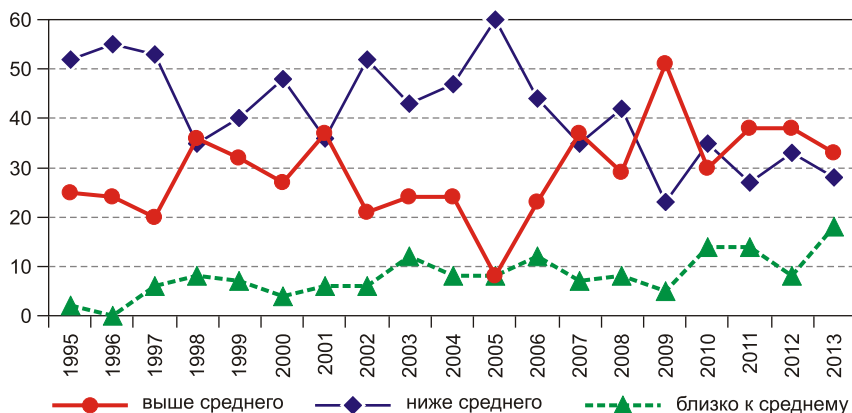


Рис. 2. Число регионов с различным (относительно среднего показателя) темпом роста, ед.

субъектов Федерации имеют темп роста ниже среднего показателя по стране. И только треть регионов относится к территориям опережающего развития, обладают преимущественным темпом роста (рис. 2).

В качестве иллюстрации можно привести хотя и не вполне типичный, но очень яркий пример, относящийся к 2005 г.: 11 регионов имеют темп роста, близкий к среднему по стране, 60 – ниже среднего и только восемь регионов – выше среднего.

Ситуация, сложившаяся после 2008 г., характеризующаяся заметным ослаблением динамики развития на макроуровне, сопровождается, в отличие от предыдущих этапов, сближением региональных показателей. Коэффициент вариации годовых темпов роста за период 2010–2013 гг. не превосходит 4%, в то время как за период 1991–2003 гг. он выше 5–6% и более. Далее, выравнивается число регионов с высоким и низким (относительно среднего показателя) темпом роста, увеличивается число субъектов со средним показателем.

Выход из кризиса 1990-х годов оказался для многих регионов гораздо более затяжным и трудным, чем это следует из динамики макропоказателя. Приближение к уровню ВРП РФ 1990 г. наметилось к середине 2000-х годов. В 2005 г. ВРП РФ увеличился по сравнению с 1990 г. на 9,1%. Одновременно 60 (три четверти) регионов к 2005 г.

еще не достигли масштабов ВРП 1990 г. Тем самым величина прироста ВРП РФ за период 1991–2005 гг., равная примерно 1,5 трлн руб., складывается из 19 положительных величин и 60 отрицательных. Решающую роль в обеспечении экономического роста на этом временном интервале сыграла Москва. Прирост ВРП Москвы оказался больше прироста ВРП всей страны на 30%. Крупный вклад в обеспечение роста внесли Тюменская область (ее доля в приросте ВРП РФ составила 79,6%), Московская область (15,5%), Республика Татарстан (11,5%), Ленинградская область (5,2%), Республика Башкортостан (4,8%). Итак, благодаря в основном столичным и нефтегазовым регионам стране удалось обеспечить за 15 лет положительный прирост продукта.

В последующие три года, в 2006–2008 гг., ни один из 79 регионов не демонстрирует отрицательную динамику. В результате столь сильных перекосов в структуре прироста ВРП РФ уже не наблюдается. Скажем, доля Москвы за эти три года составляет 28%, Тюменской области – 6,9% и т.д. [6; 7]².

Смена макроэкономического тренда на современном этапе (после 2009 г.), обусловленная исчерпанием потенциала внешнеэкономических источников развития, предполагает с необходимостью опору в основном на внутренние инвестиционно-инновационные факторы развития, отраслевые и региональные структурные сдвиги. В связи с этим может оказаться важным выявление территорий, которые, вопреки доминирующей тенденции, смогли обеспечить ощутимую по нынешним временам динамику.

В таблице 1 представлены регионы России со среднегодовым темпом прироста ВРП за период 2009–2014 гг., как правило, не менее 3–4% (в ряде случаев, правда, за счет 2010–2012 гг.). Таких регионов оказалось десять. Далеко не все из них можно отнести к территориям, определяющим макроэкономическую динамику.

Существует при этом довольно многочисленная группа регионов со среднегодовым темпом от 2 до 3% (также преимущественно за счет 2010–2012 гг.), среди которых Ленинградская область, Краснодар-

² См. также: Лавровский Б.Л., Постникова Е.А. Моделирование федеральной поддержки регионов (на примере Сибирского федерального округа) // Регион: экономика и социология. – 2008. – № 2.

Таблица 1

Динамика быстроразвивающихся регионов

Регион	Среднегодовой темп прироста, %		Темп прироста за год, %					
	1999–2008	2009–2014	2009	2010	2011	2012	2013	2014
РФ, всего	7,3	1,3	-7,6	4,6	5,3	3,0	1,8	1,3
Белгородская обл.	8,8	4,4	1,5	9,8	11,0	5,5	3,0	2,8
Калужская обл.	7,3	3,7	-6,4	10,1	12,9	9,6	-2,8	3,1
Тамбовская обл.	7,5	5,5	-0,4	-3,0	12,8	8,9	9,2	5,7
Республика Адыгея	7,1	4,3	6,1	4,4	5,6	5,9	2,7	3,8
Астраханская обл.	7,3	2,7	-10,6	2,1	7,8	11,3	16,2	0,5
Республика Дагестан	12,9	6,3	8,9	3,6	8,0	4,6	6,3	6,3
Республика Ингушетия	4,6	5,3	-12,1	1,9	9,4	15,3	14,2	5,5
Республика Марий Эл	4,4	5,3	0,0	5,6	6,0	9,8	1,9	6,0
Иркутская обл.	5,4	4,6	0,1	6,8	4,5	9,4	2,0	4,8
Сахалинская обл.	9,7	2,5	10,9	8,0	4,3	-2,5	1,4	0,7

ский край, Республика Башкортостан, Свердловская область, Красноярский край. Оказывается тем самым, что определенная часть российских регионов в современных условиях обеспечивают динамику, далеко не худшую среднемировой.

Приведем результаты исчисления дифференциации *душевых* ВРП с 2000 по 2014 г. На рисунке 3 представлена динамика коэффициента вариации по всему, а также по «основному»³ экономическому пространству. Обращают на себя внимание следующие обстоятельства:

- уровень вариации показателей по всем 79 регионам существенно выше соответствующего показателя по основному пространству;

³ Основное экономическое пространство не включает в себя несколько лидирующих регионов страны – Москву, Тюменскую область, Республику Саха (Якутию), Сахалинскую область и Чукотский АО, среднедушевой ВРП которых в связи с уникальными условиями существенно отличается от средней оценки.

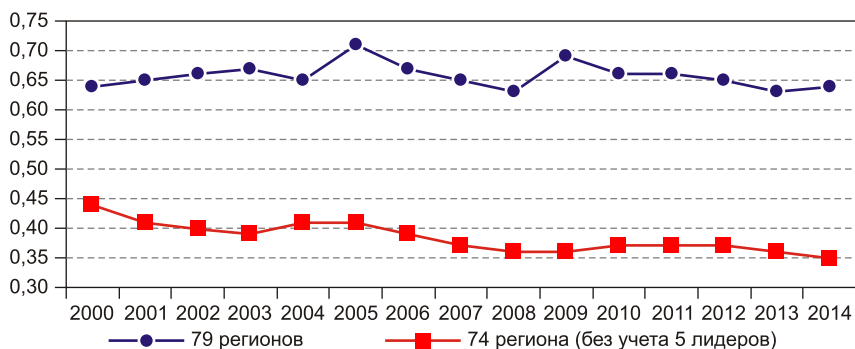


Рис. 3. Значение коэффициента вариации душевого ВРП (в текущих ценах)

- значение дифференциации для всего пространства остается практически постоянным, для основного понижается в тенденции;
- тренд к снижению дифференциации показателей душевых ВРП применительно к основному пространству наблюдается исключительно на стадии экономического роста в 2000–2008 гг.

Итак, высокий и устойчивый уровень дифференциации душевых ВРП в России обусловлен главным образом отрывом от основной массы ряда региональных лидеров с их особыми конкурентными преимуществами. В преобладающей ее части преимущественный рост показателей продуктивности у регионов-аутсайдеров если в слабой форме и наблюдается, то только на стадии заметного экономического роста [4; 5]⁴.

Обратимся к динамике разброса показателей производительности труда. Как видно, слабый нисходящий тренд разброса этих показателей обозначился (как и в случае душевых ВРП) с середины 2000-х годов. Последние 6–7 лет коэффициент вариации колеблется в интервале 50–54% (рис. 4).

Конфигурация *экономического* пространства РФ, его региональная структура является весьма консервативной, застывшей, не под-

⁴ См. также: Лавровский Б.Л., Шильцин Е.А. Оценка и прогноз пространственной конфигурации валового продукта регионов России // Экономика региона. – 2016. – Т. 12, вып. 2.

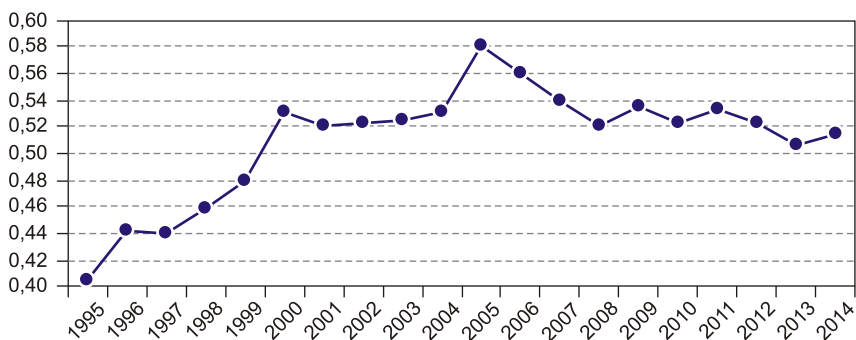


Рис. 4. Коэффициент вариации показателей производительности труда по 79 регионам (в текущих ценах), доли ед.

верженной заметным изменениям. Это обстоятельство многое объясняет при оценке результатов выравнивания, например, показателей бюджетной обеспеченности регионов⁵.

РОССИЙСКИЕ РЕГИОНЫ В КОНТЕКСТЕ МИРОВЫХ ТЕНДЕНЦИЙ

Рассмотрим положение России и ее регионов, касающееся уровня и динамики производительности труда в последние годы, на фоне мировых тенденций. Предварительно скажем несколько слов об информационной базе исследования. Необходимая информация содержится в разных источниках. База данных, например, Университета Гронингена (выпуск 2012 г.) включает показатели 189 стран за период 1950–2010 гг.⁶, среди которых данные о ВВП (ППС) в текущих, а также постоянных ценах 2005 г. (в долларах США) [7]. Выпуск 2013 г. и последующие начинают использовать постоянные цены 2011 г.

⁵ См., например: *Лавровский Б.Л., Новиков А.В.* Региональное выравнивание и межбюджетные отношения: уроки 1990-х // *Экономический журнал Высшей школы экономики.* – 2002. – Т. 6, № 1.

⁶ См.: *Университет Гронингена.* Международные сравнительные таблицы. – URL: www.rug.nl/research/ggdc/data/pwt.

Короткие ряды, но по гораздо большему числу индикаторов построены Мировым банком⁷.

В упомянутой базе данных Университета Гронингена приведено несколько вариантов расчета показателя производительности труда, различающихся преимущественно оценкой занятости (рабочей силы, числа занятых). Мы используем в дальнейшем вариант расчета производительности труда, в котором фигурирует так называемая общая занятость (total employment), включающая в себя гражданскую занятость (всех занятых старше определенного возраста, работающих по найму, на семейном предприятии без оплаты, являющихся работодателями, владельцами собственного бизнеса), а также армейский контингент.

Ставилась задача определить возможно большее число стран, для которых в рассматриваемой ретроспективе имеются данные о производительности труда и совокупная доля которых в мировой экономике достаточно высокая. Удалось по данным Университета Гронингена включить в выборку 107 стран, в том числе Россию. По данным Мирового банка, их совокупный ВВП (ППС) в 2010 г. по отношению к общемировому составляет в текущих ценах более 95%, численность населения – около 93%. Множество этих стран обозначим как Q-107. Не будет большой ошибкой при сопоставлении, например, удельных показателей (производительность труда) в России с соответствующими сводными (средними) данными по Q-107 называть последние мировыми.

В таблице 2 приведены показатели, относящиеся к различным периодам времени, характеризующие динамику производительности в РФ, в Q-107, а также в регионах РФ с низким относительно мирового уровня темпом роста.

Как видно, в течение последних примерно двух десятилетий среднегодовые темпы роста производительности в России превышают среднемировые показатели. Однако это преимущество постепенно утрачивается. Если среднемировые показатели динамики за 15 лет с середины 1990-х годов устойчиво, от пятилетия к пятилетию, держались на уровне примерно 102%, то в России более высокий среднегодовой показатель за 1996–2010 гг. (105,1%) обязан преимущественно

⁷ URL: <http://data.worldbank.org> .

Таблица 2

Сравнительная динамика показателей производительности труда регионов с темпом роста ниже среднемирового

1996–2010		2001–2010		2006–2010		2011–2014	
Объект	Средне-годовые темпы роста, %	Объект	Средне-годовые темпы роста, %	Объект	Средне-годовые темпы роста, %	Объект	Средне-годовые темпы роста, %
РФ	105,1	РФ	104,8	РФ	103,4	РФ	102,7
Q-107	102,0	Q-107	101,9	Q-107	101,9	Q-30	100,6
Кировская обл.	101,9	Республика Ингушетия	100,4	Самарская обл.	101,7	г. Москва	100,5
Камчатский край	101,5	Мурманская обл.	100,3	Омская обл.	101,7	Тюменская обл.	100,2
Вологодская обл.	101,0	Республика Калмыкия	98,7	г. Москва	101,7	Амурская обл.	100,0
Республика Хакасия	100,9	Забайкальский край	–	Республика Калмыкия	101,6	Приморский край	99,8
Мурманская обл.	100,5	–	–	Республика Карелия	101,6	Кемеровская обл.	99,2
Республика Ингушетия	100,3	–	–	Томская обл.	101,4	Еврейская авт. обл.	98,6
Забайкальский край	–	–	–	Респ. Бурятия, Волгоградская обл., Респ. Ингушетия, Респ. Алтай, Вологодская обл., Мурманская обл.	99,3–101,3	Ивановская обл.	97,8

Примечание: в связи с информационными ограничениями в качестве среднемировой оценки за новейший период 2011–2014 гг. использованы усредненные данные Росстата по 30 странам мира (Q-30). По зарубежным странам – изменение показателей ВВП в расчете на один час отработанного времени (оценки ОЭСР), по России – частное от деления индексов физического объема ВВП на изменение совокупных затрат труда.

периоду до середины 2000-х годов (за 2006–2010 гг. – только 103,4%). В новейшее время (2011–2014 гг.) среднегодовой темп роста в РФ еще более понизился и составил 102,7%, в анализируемых 30 странах мира – 100,6%. Даже если рассматривать показатель по Q-30 в качестве среднемировой оценки, то окажется следующее: разница в темпах роста производительности между показателем РФ и средней оценкой по миру, составившая в 1996–2010 гг. более 3 п.п., сократилась в новейший период до 2,1 п.п.⁸ В действительности среднемировая оценка с большой вероятностью существенно выше, чем средняя по Q-30, поскольку в этой выборке нет Китая и Индии⁹. Это означает, что преимущество России если и сохраняется, то весьма зыбкое.

Подавляющая часть российских регионов в течение 1996–2010 гг. демонстрировали более предпочтительную динамику производительности, чем общемировая оценка. Только у семи регионов, концентрирующих менее 3% российского ВРП в 2010 г., темпы роста производительности уступали среднему показателю по миру. В 2011–2014 гг. также семь, но уже других регионов характеризовались относительно слабой динамикой производительности. Однако их совокупный ВРП составил уже весьма солидную часть российского ВРП, а именно более трети. Значительное увеличение объема продукта с относительно низким темпом роста объясняется в основном смещением Тюменской области и Москвы в класс слаборастущих, причем Москвы – уже со второй половины 2000-х годов.

Большая часть российских регионов характеризуются в последние 15–20 лет преимущественной динамикой относительно среднемирового показателя. Возникает по крайней мере два вопроса, относящихся к регионам первого класса (с уровнем производительности выше среднемировой оценки): изменяется ли их число во времени (и если изменяется, то как) и какова мера приближения к средней оценке (отдаления от нее)? Ответ на эти вопросы позволит представить характер

⁸ Усредненные данные по 30 странам мира (Q-30), естественно, не вполне сопоставимы с соответствующими характеристиками множества Q-107.

⁹ По данным Университета Гронингена, среднегодовые темпы роста производительности труда за период 2011–2014 гг. составили в Китае 107,4%, в Индии – 105,7%.

«встраивания» российских регионов в мировую иерархию стран, а также место в ней лучших из них (в смысле уровня производительности труда). Соответствующие данные представлены в табл. 3.

Итак, в 2000 г. в первом классе регионов-лидеров с уровнем производительности труда выше среднемировой оценки насчитывалось 18 субъектов Федерации. В 2005 г. эти же регионы сохранили преимущественное положение относительно среднего показателя по миру. Более того, к ним добавилось еще восемь регионов, которые благодаря преимущественному росту показателя относительно среднемирового перешли в первый класс. Таким образом, к 2005 г. число регионов с уровнем производительности труда выше среднемировой оценки достигло двадцати шести. В 2010 г. не все лидеры 2005 г. сохранили свое относительное преимущество, выбыли Омская область и Республика Карелия. Вместе с тем множество лидеров приобрело шесть новых членов (Приморский край, Краснодарский край, Оренбургская область, Республика Башкортостан, Калининградская и Белгородская области). Таким образом, к 2010 г. число регионов с уровнем производительности труда выше среднемировой оценки достигло тридцати.

Наряду с изменением числа регионов из первого класса (лидеров) представляет интерес совокупное отклонение их показателей производительности от среднемирового уровня. Впрочем, то же самое относится к регионам-аутсайдерам из второго класса (с уровнем производительности ниже среднемировой оценки). Соответствующие данные представлены на рис. 5.

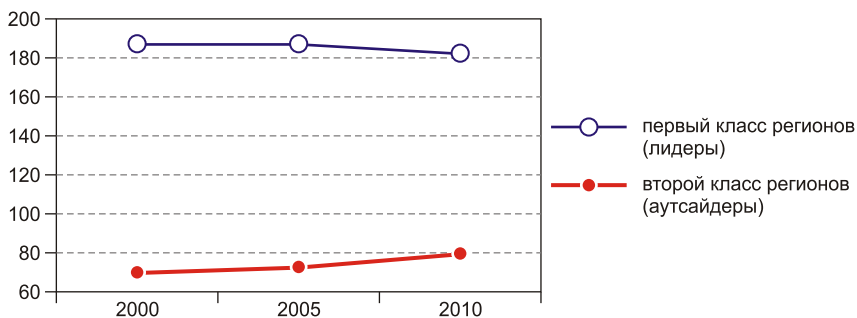


Рис. 5. Мера отклонения производительности труда регионов-лидеров и регионов-аутсайдеров от среднемировой оценки, %

Отклонение уровня производительности труда

Регионы из первого класса с уровнем		
2000		20
Тюменская обл. (387,6)	Вологодская обл. (128,6)	Сахалинская обл. (201,6)
г. Москва (248,0)	Камчатский край (113,1)	Чукотский АО (148,5)
Республика Саха (Якутия) (201,1)	Самарская обл. (110,5)	Красноярский край (143,4)
Красноярский край (173,8)	Томская обл. (101,4)	Ленинградская обл. (128,7)
Сахалинская обл. (143,8)	Иркутская обл. (104,1)	Архангельская обл. (128,0)
Чукотский АО (139,1)	Пермский край (107,7)	г. Санкт-Петербург (126,0)
Республика Коми (137,9)	Хабаровский край (108,3)	Республика Татарстан (125,9)
Магаданская обл. (135,4)	Архангельская обл. (119,4)	Липецкая обл. (122,4)
Республика Татарстан (127,2)	Мурманская обл. (147,4)	Московская обл. (119,6)
		Пермский край (115,5)
		Камчатский край (113,4)
		Свердловская обл. (105,1)
		Вологодская обл. (148,2)

Примечание: данные об отклонении приведены в скобках в процентах.

Итак, увеличение числа регионов из первого класса не привело к большему (совокупному) отрыву производительности труда от среднемировой оценки. Более того, соответствующее расстояние чуть сократилось – со 187% в 2000 и 2005 гг. до 182% в 2010 г. Наоборот, уменьшение числа регионов из второго класса (с 61 в 2000 г. до 53 в 2005 г. и 49 в 2010 г.) сопровождалось сближением производитель-

Таблица 3

российских регионов от среднемировой оценки

производительности выше среднемировой оценки		
05	2010	
Тюменская обл. (542,2)	Тюменская обл. (417,3)	Хабаровский край (118,8)
г. Москва (310,8)	Сахалинская обл. (412,5)	Кемеровская обл. (118,4)
Республика Саха (Якутия) (179,5)	г. Москва (316,0)	Пермский край (117,2)
Республика Коми (170,2)	Чукотский АО (264,7)	Приморский край (117,1)
Томская обл. (158,8)	Республика Саха (Якутия) (194,9)	Иркутская обл. (116,8)
Магаданская обл. (134,0)	Республика Коми (186,3)	Самарская обл. (112,3)
Самарская обл. (117,7)	Красноярский край (179,6)	Липецкая обл. (111,2)
Омская обл. (108,7)	г. Санкт-Петербург (165,9)	Краснодарский край (110,2)
Кемеровская обл. (105,5)	Магаданская обл. (161,7)	Оренбургская обл. (108,5)
Республика Карелия (103,2)	Ленинградская обл. (160,4)	Вологодская обл. (107,0)
Хабаровский край (104,0)	Московская обл. (153,7)	Республика Башкортостан (104,5)
Иркутская обл. (104,6)	Архангельская обл. (149,8)	Калининградская обл. (101,2)
Мурманская обл. (141,9)	Томская обл. (144,7)	Свердловская обл. (124,5)
	Камчатский край (140,0)	Мурманская обл. (133,8)
	Белгородская обл. (140,0)	Республика Татарстан (134,9)

ности со среднемировой оценкой: производительность составляла по отношению к среднемировой оценке 69,6% в 2000 г., 72,1% в 2005 г., 79,6% в 2010 г.

Представим более подробное распределение числа регионов в соответствии с отклонением производительности от среднемировой оценки (рис. 6).

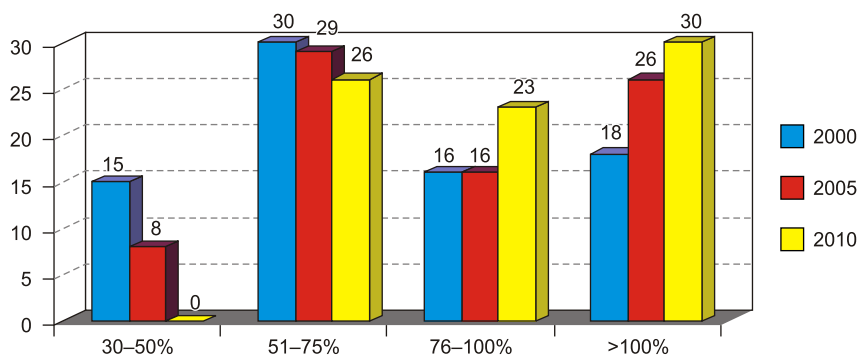


Рис. 6. Распределение числа регионов в соответствии с отклонением уровня производительности труда от среднемировой оценки, %

Как видно, в течение рассматриваемого десятилетия российские регионы в массе явно улучшили свое положение в общемировом контексте. Если в 2000 г. у 15 субъектов Федерации производительность составляла менее половины среднемировой оценки, то в 2010 г. столь слабых регионов просто нет. Заметно увеличивается число субъектов Федерации с уровнем производительности более 75% от средней по миру. Наконец, как уже говорилось, число «первоклассных» регионов возросло с 18 ед. в 2000 г. до 30 ед. в 2010 г. У этих 30 регионов производительность труда практически вдвое выше среднемировой оценки, и концентрировали они в 2010 г. почти три четверти российского ВРП. Абсолютные лидеры из этой тридцатки – Тюменская, Сахалинская области и г. Москва, концентрируя около трети российского ВРП, обеспечили в 2010 г. производительность втрое-вчетверо выше среднемировой оценки. Показатели производительности у всех трех «тяжеловесов» сопоставимы с показателями 15 стран – мировых лидеров. Остальные 49 регионов, концентрируя четверть российского ВРП, в 2010 г. отставали от среднемирового уровня. Но и здесь в 16 случаях отклонение составляло не более 15%.

Превышение уровня производительности всей совокупности российских регионов относительно средней оценки по миру составило 103,5% в 2000 г., 125,1% в 2005 г. и 136,1% в 2010 г.

Для конструирования некоторых прогнозных характеристик будем предполагать, что среднегодовой темп прироста показателя производительности в целом по миру в течение 2011–2030 гг. составляет 1,9%. Тогда условиями превышения российского показателя производительности относительно среднемировой оценки в 1,5 раза к 2025 г. является среднегодовой темп прироста в РФ в течение 2011–2025 гг., равный 2,6%, в 2 раза к 2030 г. – среднегодовой темп прироста в РФ в течение 2011–2030 гг., равный 3,9%.

Эти условия не кажутся нам чересчур обременительными¹⁰. В 2000-е годы и позже проявились регионы, способные обеспечить высокий динамизм, не связанный во многих случаях с конъюнктурными внешнеэкономическими обстоятельствами, с природной и транспортной рентой, с иными особыми факторами. Отставая по производительности труда от среднемировой оценки в 2000 г. примерно на 10–30%, восемь регионов (Ленинградская, Свердловская, Московская, Кемеровская, Белгородская области, Краснодарский, Приморский края, г. Санкт-Петербург) превысили эту оценку на 10–60% в 2010 г. Еще шесть регионов (Новгородская, Амурская, Калининградская, Калужская, Омская области и Еврейская автономная область), отставая по этому показателю от среднего по миру в 2000 г. на 25–45%, вплотную к нему приблизились в 2010 г.

* * *

Российская Федерация с показателем производительности труда к 2010 г. примерно на треть выше среднемировой оценки, располагая по этому показателю в конце списка Топ-50 среди 107 стран мира, имеет возможность за счет новых быстро развивающихся регионов в обозримой перспективе упрочить свое положение на мировом фоне. В первой половине 2000-х годов драйверами роста выступали в значительной степени г. Москва и Тюменская область, обладающие особыми конкурентными преимуществами, за счет которых их производительность сопоста-

¹⁰ В соответствии с прогнозами Института народнохозяйственного прогнозирования РАН среднегодовые темпы прироста производительности труда в РФ в 2016–2025 гг. составят 3,8%, в 2016–2030 гг. – 3,6% (см.: *Структурно-инвестиционная политика в целях устойчивого роста и модернизации экономики.* – М.: ИНП РАН, 2017).

вима с показателями стран из Топ-15. Однако уже со второй половины 2000-х годов эти два региона, концентрирующие чуть менее трети российского ВРП, фактически не демонстрируют сколько-нибудь заметного роста производительности. Вместе с тем появились новые быстро развивающиеся регионы (не менее 15), которые, существенно отставая от среднемирового уровня еще в 2000 г., вплотную к нему приблизились или заметно его превзошли в 2010 г. При некоторых реалистических предположениях уровень производительности труда в России может превзойти среднемировой показатель в 1,5 раза к 2025 г.

Список источников

1. Бессонов В.А., Гимпельсон В.Е., Кузьминов Я.И., Ясин Е.Г. Производительность и факторы долгосрочного развития российской экономики: Докл. к X Международ. науч. конф. ГУ ВШЭ по проблемам развития экономики и общества, Москва, 7–9 апреля 2009 г. – URL: <https://www.hse.ru/data/254/185/1241/proizv.pdf> (дата обращения 11.12.2016).
2. Ван Арк Б., О'Махони М., Тиммер М. Отставание Европы от США по росту производительности: тенденции и причины // Экономический журнал Высшей школы экономики. – 2009. – Т. 13, № 1. – С. 35–58.
3. Воскобойников И.Б., Гимпельсон В.Е. Рост производительности труда, структурные сдвиги и неформальная занятость в российской экономике / Препринт WP3/2015/04. – URL: https://www.hse.ru/data/2015/07/17/1085497876/WP3_2015_04_FFF.pdf (дата обращения 10.01.2017).
4. Михеева Н.Н. Дифференциация социально-экономического положения регионов России и проблемы региональной политики. – М.: РПЭИ, 2000. – 60 с.
5. Михеева Н.Н. Сравнительный анализ производительности труда в российских регионах // Регион: экономика и социология. – 2015. – № 2 (86). – С. 86–112.
6. Татаркин А.И., Куклин А.А., Черепанова А.В. Социально-демографическая безопасность регионов России: текущее состояние и проблемы диагностики // Экономика региона. – 2008. – № 3 (15). – С. 153–161.
7. Татаркин А.И., Татаркин Д.А. Саморазвитие регионов в контексте федеративных отношений // Пространственная экономика. – 2008. – № 4. – С. 60–70.

Статья подготовлена при финансовой поддержке Российского гуманитарного научного фонда (проект 15-02-00198)

Информация об авторе

Лавровский Борис Леонидович (Россия, Новосибирск) – доктор экономических наук, профессор Новосибирского государственного

технического университета (630092, Новосибирск, просп. К. Маркса, 20, e-mail: boris.lavrovski@gmail.com); ведущий научный сотрудник Института экономики и организации промышленного производства СО РАН (630090, Новосибирск, просп. Акад. Лаврентьева, 17).

DOI: 10.15372/REG20170303

Region: Economics & Sociology, 2017, No. 3 (95), p. 50–68

B.L. Lavrovsky

RUSSIAN REGIONS IN THE SYSTEM OF GLOBAL WORKFORCE PRODUCTIVITY TRENDS

The article analyzes characteristics of the economic development of Russian regions for the post-Soviet period, both internally and internationally. It demonstrates that the economic space configuration, i.e. its regional structure, is very conservative and not amenable to noticeable changes. A weak downward trend in the spread of workforce productivity indicators and per capita GRP has been evident since the mid-2000's. In the last 15–20 years, most of the regions have shown dominating dynamics when compared to the world average. As a result, the productivity level of all the Russian regions surpassed the global average by 103.5% in 2000, 125.1% in 2005, and 136.1% in 2010. Under certain assumptions, a 1.5-fold excess of productivity index for Russia over the world average estimate by 2025 is premised on the 2.6% average annual growth rate in the Russian Federation during the period between 2011–2025.

Keywords: region; economic dynamics; workforce productivity; world average estimate

References

1. Bessonov, V.A., V.E. Gimpelson, Ya.I. Kuzminov & E.G. Yasin. (2009). Proizvoditelnost i faktory dolgosrochnogo razvitiya rossiyskoy ekonomiki: Dokl. k X Mezhdunar. nauch. konf. GU VShE po problemam razvitiya ekonomiki i obshchestva [Productivity and factors of long-term development of the Russian economy: Report at the X International Scientific Conference of GUVShE on the problems of develop-

ment of the economy and the society]. Moscow, April 7–9. Available at: <https://www.hse.ru/data/254/185/1241/proizv.pdf> (date of access: 11.12.2016).

2. Van Ark, B., M. O'Mahony & M. Timmer. (2009). Otstavanie Evropy ot SShA po rostu proizvoditelnosti: tendentsii i prichiny [The productivity gap between Europe and the U.S.: trends and causes]. Ekonomicheskiy zhurnal Vyshey shkoly ekonomiki [Higher School of Economics Economic Journal], Vol. 13, No. 1, 35–58.

3. Voskoboynikov, I.B. & V.E. Gimpelson. (2015) Rost proizvoditelnosti truda, strukturnye sdvigi i neformalnaya zanyatost v rossiyskoy ekonomike. Preprint WP3/2015/04 [Productivity Growth, Structural Change and Informality: The Case of Russia. Working paper WP3/2015/04]. Available at: https://www.hse.ru/data/2015/07/17/1085497876/WP3_2015_04_FFF.pdf (date of access: 10.01.2017).

4. Mikheeva, N.N. (2000). Differentsiatsiya sotsialno-ekonomicheskogo polozheniya regionov Rossii i problemy regionalnoy politiki [Differentiation of social and economic situation in the Russian regions and problems of regional policy]. Moscow, RPEI [Scientific reports EERC], 60.

5. Mikheeva, N.N. (2015). Sravnitelnyy analiz proizvoditelnosti truda v rossiyskikh regionakh [Workforce productivity in Russian regions: comparative analysis]. Region: ekonomika i sotsiologiya [Region: Economics and Sociology], 2 (86), 86–112.

6. Tatarin, A.I., A.A. Kuklin & A.V. Cherepanova. (2008). Sotsialno-demograficheskaya bezopasnost regionov Rossii: tekushchee sostoyanie i problemy diagnostiki [Socio-demographic security of Russian regions: the current state and problems of diagnostics]. Ekonomika regiona [Economy of Region], 3 (15), 153–161.

7. Tatarin, A.I. & D.A. Tatarin. (2008). Samorazvitie regionov v kontekste federativnykh otnosheniy [Self-development of the regions in the context of federal relations]. Prostranstvennaya ekonomika [Spatial Economics], 4, 60–70.

The publication is prepared within the framework of the project No. 15-02-00198 supported by funding from the Russian Foundation for Humanities

Information about the author

Lavrovsky, Boris Leonidovich (Novosibirsk, Russia) – Doctor of Sciences (Economics), Professor at Novosibirsk State Technical University (20, Karl Marx av., Novosibirsk, 630092, Russia, e-mail: boris.lavrovski@gmail.com); Leading Researcher at the Institute of Economics and Industrial Engineering, Siberian Branch of the Russian Academy of Sciences (17, Ac. Lavrentiev av., Novosibirsk, 630090, Russia).

Рукопись статьи поступила в редколлегию 17.04.2017 г.

© Лавровский Б.Л., 2017