
УДК 332.1

Регион: экономика и социология, 2018, № 1 (97), с. 69–92

А.Я. Троцковский, Ю.А. Перекаренко

**АЛТАЙСКИЙ КРАЙ В УСЛОВИЯХ
ЭКОНОМИЧЕСКОЙ НЕСТАБИЛЬНОСТИ:
КЛЮЧЕВЫЕ ТРЕНДЫ И ОСОБЕННОСТИ РАЗВИТИЯ**

В статье изложены результаты мониторинга социально-экономического развития Алтайского края в условиях экономической нестабильности. Выявлены особенности развития типичного агропромышленного региона. Наряду с характеристиками динамики реального сектора экономики рассмотрены подвижки в инвестиционной сфере региона, изменения в уровне жизни населения, в состоянии рынка труда и т.д. Сделан вывод, что в условиях структурного кризиса экономика края по сравнению с экономикой «среднероссийского» региона оказалась более адаптированной, с менее выраженной реакцией на ухудшение внешнеэкономической конъюнктуры. Для Алтайского края отмечен запаздывающий характер проявления кризиса в сочетании с более быстрым выходом из него. В качестве особенностей развития края также зафиксированы сравнительно низкая адаптированность регионального рынка труда и недостаточность темпов роста показателей уровня жизни для преодоления исторически сложившегося отставания от России в целом.

Ключевые слова: Алтайский край; мониторинг социально-экономического развития; экономическая нестабильность; этапы развития экономики; ключевые тренды; характерные черты и особенности развития региона

Мониторинг социально-экономического развития регионов является, можно сказать, не просто сложившимся, но и традиционным направлением исследований в региональной экономике. На страницах научных журналов получили постоянную «прописку» статьи, как освещающие отдельные стороны и факторы регионального развития

[6; 11], так и претендующие на комплексный анализ проблем развития региона [1–5; 12].

Актуальность рассматриваемой проблематики порождена не ситуационными, конъюнктурными интересами, а обусловлена необходимостью постоянно «держать руку на пульсе» в целях получения информации для оперативного управления территорией со стороны региональных и муниципальных органов власти, а также для выработки и корректирования региональной политики федеральными органами власти и управления. Особую значимость это направление исследований приобретает в периоды нестабильности, турбулентности экономики, когда отраслевая специфика региона накладывает видимый отпечаток на траекторию его развития.

Результаты эмпирического анализа социально-экономического развития Алтайского края, частично изложенные в данной статье, относятся к сравнительно небольшому промежутку времени. Однако с точки зрения выявления реакции регионов на изменение внешних условий этот анализ представляет бесспорный интерес, поскольку охватывает различные этапы посткризисного развития экономики: восстановительный (2010–2012 гг.) и рецессию, продолжающуюся вплоть до настоящего времени.

Учитывая общность российского экономического пространства, естественно было бы предположить, что тренды развития Алтайского края и «среднероссийского» региона, являющегося базой для сравнения, в главном совпадают. Однако это не исключает особенностей развития края, обусловленных его аграрно-промышленной специализацией, на выявление которых в статье сделан особый акцент.

Рассмотрим далее общие с другими регионами и специфические черты развития Алтайского края на каждом из обозначенных выше этапов развития экономики.

ОСОБЕННОСТИ РАЗВИТИЯ КРАЯ НА ЭТАПЕ ВЫХОДА ИЗ КРИЗИСА

Выход из кризиса страны в целом и Алтайского края в частности, несмотря на имевшие место пессимистические прогнозы, начался уже в 2010 г. По сравнению с 2009 г. экономическая конъюнктура сложи-

лась более благоприятно, что позитивным образом сказалось на деловой активности и экономическом положении предприятий и организаций. Улучшились общие финансовые результаты их хозяйственной деятельности, возросла доля прибыльных предприятий и организаций.

Одной из главных отличительных черт восстановления реального сектора экономики в Алтайском крае по сравнению с Россией в целом были более высокие темпы роста основных показателей социально-экономического развития¹ (табл. 1).

В результате укрепления финансового положения предприятий, с одной стороны, и повышения доступности кредитов – с другой, инвестиционная активность в крае практически достигла уровня докризисного 2007 г. На ее рост позитивно повлияла оказанная в 2009 г. государственная поддержка из федерального и, отметим особо, из краевого² бюджетов. Доля бюджетных средств в общем объеме инвестиций края выросла с 21,3% в 2006 г. до 24,8% в 2010 г., в том числе доля инвестиций из краевого бюджета – с 6,1 до 11,3%³.

Одним из главных индикаторов состояния экономики является, как известно, рынок труда. Оживление экономики края в 2010 г. придало новый импульс его развитию: уровень экономической активности населения по сравнению с 2009 г. увеличился в 2010 г. на 1,3 п.п. и составил 66,6% (по России – 67,7%).

Согласно обследованиям по проблемам занятости, проведенным Алтайкрайстатом, численность безработных в 2010 г. по сравнению с кризисным 2009 г. сократилась на 41,4 тыс. чел. (27,2%), численность занятого населения, напротив, увеличилась на 57,1 тыс. чел.

¹ Значительную роль в формировании более высоких по сравнению с Россией темпов посткризисного развития экономики сыграл эффект масштаба. Регионы с относительно небольшой по масштабу экономикой полностью преодолели кризис раньше, чем регионы с более крупной экономикой. См. об этом в работе [10].

² На увеличение роли краевого бюджета в инвестиционном процессе положительно повлиял рост в 2010 г. консолидированного бюджета края: профицит составил 5 млрд руб., объем собственных доходов увеличился на треть.

³ См.: *Инвестиционная деятельность Алтайского края: состояние и тенденции развития. 2006–2010* / Территориальный орган Федеральной службы государственной статистики по Алтайскому краю. – Барнаул, 2011. – С. 9–10.

Таблица 1

Динамика основных показателей социально-экономического развития Алтайского края и России в 2010–2016 гг., % к предыдущему году

Показатель	Алтайский край											Россия					
	2010	2011	2012	2013	2014	2015	2016	2010	2011	2012	2013	2014	2015	2016			
Численность занятых в экономике	105,2	97,4	100,4	94,2	101,4	101,5	97,6	100,1	100,2	100,5	99,9	99,9	99,6	100,1			
Общая численность безработных	72,8	93,4	72,1	128,8	87,1	113,7	105,1	88,2	88,8	83,9	100,2	94,0	107,4	99,5			
Реальные располагаемые денежные доходы	104,7	104,5	101,8	108,6	107,1	100,4	93,8	105,9	100,5	104,6	104,0	99,3	95,7	94,1			
Промышленное производство	122,0	104,5	104,4	101,3	98,9	100,1	101,1	107,3	105,0	103,4	100,4	101,7	96,6	101,1			
Производство сельского хозяйства	96,1	102,7	88,4	122,7	88,7	107,1	112,4	88,7	123,0	95,2	105,8	103,5	102,6	104,8			
Ввод в действие жилых домов	100,8	96,4	101,6	102,9	113,6	117,9	84,8	97,6	106,6	105,6	107,2	118,2	101,4	94,0			
Грузооборот транспорта	108,2	109,0	100,0	100,5	102,8	94,3*	95,3*	106,9	103,4	102,9	100,6	99,9	100,2	101,8			
Оборот розничной торговли	106,6	113,0	110,8	104,4	100,1	90,6	94,8	106,5	107,1	106,3	103,9	102,7	90,0	94,8			
Внешнеторговый оборот**	84,5	93,5	104,9	92,3	84,4	82,8	...	132,7	130,6	103,5	100,0	93,4	66,4	88,6			
Инвестиции в основной капитал	115,3	114,5	112,1	105,2	101,1	83,2	90,0	106,3	110,8	106,8	100,8	98,5	91,6	99,1			

* Грузооборот автомобильного транспорта (крупные и средние организации).

** По данным таможенной статистики, в фактически действовавших ценах. За 2010–2011 гг. с учетом стран ЕАЭС. Для 2010–2012 гг. данные по Алтайскому краю не могут быть корректно определены из-за отсутствия данных по импорту из Казахстана.

(5,2%). Соответственно, нагрузка незанятого населения на одну заявленную вакансию уменьшилась с 19,1 до 7,5 чел.

Тем не менее ситуация на рынке труда Алтайского края на начальном этапе выхода из кризиса по сравнению с общероссийской и ситуацией в регионах Сибирского федерального округа оставалась более сложной. Уровень общей безработицы в крае равнялся в 2010 г. 8,8%, что на 1,3 п.п. выше среднероссийского показателя и на 0,1 п.п. выше показателя по регионам СФО. Среднее время поиска работы безработными в крае составило 8,3 мес (по России – 7,5, по СФО – 7,6 мес). Доля безработных, ищущих работу год и более (так называемая застойная безработица), достигла в 2010 г. 38,1% (по России – 30, по СФО – 34,1%)⁴.

Сказанное выше позволяет нам обозначить вторую отличительную особенность рассматриваемого периода: восстановление стабильности на рынке труда Алтайского края по сравнению с Россией в целом шло менее интенсивно⁵.

Наряду с объемом инвестиций и уровнем занятости населения своеобразной «лакмусовой бумажкой», показывающей оживление экономики, является ценовая ситуация в регионе. Кризисный период, как известно, характеризуется заметным падением спроса и, как следствие, снижением цен. Именно такая ситуация наблюдалась в 2009 г., когда практически во всех отраслях экономики Алтайского края (за исключением розничной торговли) отмечалось существенное снижение цен – от 5 до 20%⁶ (табл. 2).

В 2010 г. цены в ведущих секторах экономики начали расти, что свидетельствовало о повышении спроса, характерного для посткризисного периода, о возобновлении экономического роста. За период

⁴ При характеристике состояния рынка труда края мы использовали материалы аналитической записки Алтайкрайстата «Рынок труда Алтайского края. 2006–2010».

⁵ Мы решили ограничиться констатацией этого факта, поскольку его трактовка и оценка требуют специального углубленного исследования. См. работу [9].

⁶ См.: *Ценовая ситуация на региональном потребительском рынке продовольственных товаров в период мирового финансового кризиса (Алтайский край, 2008–2010 гг.)* / Территориальный орган Федеральной службы государственной статистики по Алтайскому краю. – Барнаул, 2011.

Таблица 2

Динамика индексов цен в Алтайском крае в 2008–2010 гг., %

Показатель	2008	2009	2010
Индекс потребительских цен	114,5	110,1	108,2
Индекс цен производителей промышленных товаров	105,0	95,1	129,7
Индекс цен производителей сельскохозяйственной продукции	111,2	90,8	137,5
Сводный индекс цен строительной продукции	118,9	93,7	113,0
Индекс тарифов на грузовые перевозки автомобильным транспортом	123,9	80,1	101,4
Индекс тарифов на услуги связи для юридических лиц	102,4	102,8	104,7

с 2008 по 2010 г. наибольший рост (в 1,4 раза) демонстрировали потребительские цены⁷ и цены производителей сельхозпродукции⁸.

Темпы прироста цен в ведущих секторах экономики в Алтайском крае превышали соответствующие показатели по России: на сельхозпродукцию – на 14,4 п.п., на промышленные товары – на 5,9 п.п., на потребительские товары и услуги – на 2,3 п.п.⁹

В 2010 г. возобновилась многолетняя тенденция роста реальных денежных доходов населения Алтайского края¹⁰. Так, реальные располагаемые денежные доходы населения в период 2010–2012 гг. рос-

⁷ Потребительские цены на товары и услуги в Алтайском крае выросли в 2008–2010 гг. на 36,4%, по России в среднем – на 34,1%. Ежегодные приросты в 2008–2009 гг. были в крае выше, чем в России, на 1,2 и 1,3 п.п. соответственно.

⁸ Цены на сельскохозяйственную продукцию Алтайского края выросли за 2010 г. на 37,5% (самый высокий прирост за последние 7 лет). Такая динамика была обусловлена увеличением спроса на производимую в крае сельхозпродукцию в условиях засухи в европейской части России.

⁹ См.: *Ценовая ситуация на региональном потребительском рынке продовольственных товаров в период мирового финансового кризиса (Алтайский край, 2008–2010 гг.)*.

¹⁰ При характеристике уровня жизни использованы материалы Алтайкрайстата, опубликованные в аналитических записках: *Алтайская семья в зеркале ста-*

ли ежегодно на 1,8–4,7%. Тем не менее такие темпы не позволяли компенсировать резкое падение этих доходов в 2009 г. (на 14%). По сравнению с началом кризиса реальные располагаемые денежные доходы населения края уменьшились на 4,2%.

Удорожание жизни привело к росту численности населения, живущего за чертой бедности. В 2012 г., согласно данным Алтайкрайстата, численность населения с доходами ниже прожиточного минимума составила 495,2 тыс. чел., увеличившись по сравнению с 2008 г. на 6,3% (без учета теневых доходов). Несмотря на то что краю в 2010–2012 гг. удалось сократить уровень бедности населения более высокими, чем в России в целом, темпами (3,3 п.п. против 1,8 п.п. соответственно), разрыв остался заметным: доля населения за чертой бедности в 2012 г. составила в крае 20,6% (в России – 10,7%).

Снижение реальных располагаемых денежных доходов не могло не сказаться на уровне потребления у населения края¹¹. Оборот розничной торговли в 2010 г., по информации Алтайкрайстата, не достиг уровня 2007 г. (98,5%), в то время как в целом по России он вырос на 14,9%.

В качестве позитивного и крайне важного аспекта социального развития края отметим снижение поляризации населения по доходам. По степени равномерности распределения доходов, оцениваемой с помощью коэффициента фондов, Алтайский край в 2012 г. занимал среди регионов СФО второе место.

истики. 2008–2012 / Территориальный орган Федеральной службы государственной статистики по Алтайскому краю. – Барнаул, 2013; *Цифры и факты: качество жизни населения в Алтайском крае. 2009–2013* / Территориальный орган Федеральной службы государственной статистики по Алтайскому краю. – Барнаул, 2014.

¹¹ Согласно классификации жизненных условий потребителей, предложенной зарубежными статистиками, при доле расходов населения на продукты питания от 30 до 35% условия оцениваются как удовлетворительные, при доле от 35 до 40% – как малоудовлетворительные. Доля расходов на питание свыше 50% свидетельствует о бедности потребителей. В Алтайском крае доля расходов на питание составила более 30%. Подробнее об этом см.: *Потребительский рынок продовольственных товаров Алтайского края. 2008–2010* / Территориальный орган Федеральной службы государственной статистики по Алтайскому краю. – Барнаул, 2011.

На основе сказанного выше можно выделить третью отличительную особенность развития Алтайского края на восстановительном этапе. Она состоит в недостаточных темпах роста показателей уровня жизни населения, не позволивших краю достичь заметных результатов в преодолении исторически сформировавшегося отставания от России.

ХАРАКТЕРНЫЕ ЧЕРТЫ РАЗВИТИЯ ЭКОНОМИКИ КРАЯ В 2013–2016 гг.

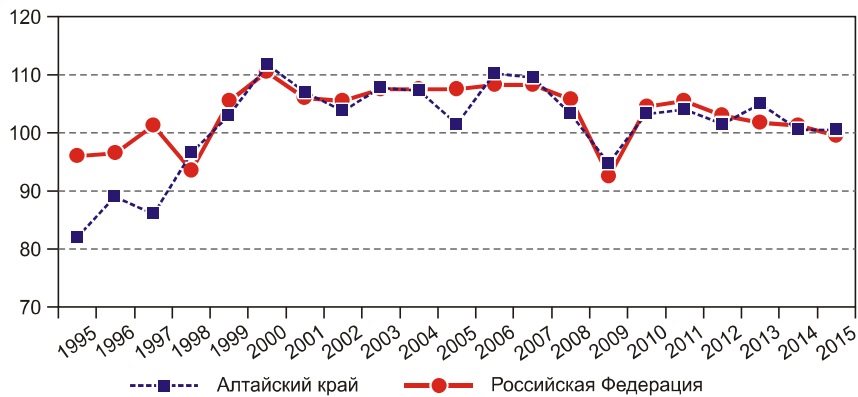
Оценка экономических и социальных процессов, произошедших в Алтайском крае в 2013–2016 гг., во многом зависит от представления о характере переживаемого этапа экономического развития страны. По мнению В.А. Мау, «глобальный кризис, начавшийся в 2007–2008 гг., остается определяющим фактором социально-экономического развития ведущих стран, включая Россию. ...Речь идет о длительном периоде турбулентности, когда в результате глубинных сдвигов формируется новая модель экономического роста...» [8, с. 5].

Развитие экономики края на этом этапе происходило в рамках тенденций, характерных для России в целом: торможение экономического развития, начавшееся в 2012 г., продолжилось нарастающими темпами в последующие годы (см. табл. 1). В 2013 г. стало окончательно ясно, что период стабильного роста экономики как страны, так и края подошел к завершению.

Вместе с тем нельзя не отметить еще одну особенность развития Алтайского края. Речь идет о том, что в крае, если судить по обобщающему показателю – индексу физического объема валового регионального продукта, в 2013 г. производство валовой добавленной стоимости (ВДС) выросло, в то время как в России оно уменьшилось (см. рисунок).

Локомотивом роста валовой добавленной стоимости в Алтайском крае в 2013 г. было сельское хозяйство, у которого индекс физического объема ВДС составил 114,5% (в 2012 г. – 84,1%). Увеличился также индекс физического объема ВДС торговли (в 2012 г. – 101,1%, в 2013 г. – 105,5%) и обрабатывающих производств (100,9 и 103,7%

Алтайский край в условиях экономической нестабильности:
ключевые тренды и особенности развития



Динамика индекса физического объема ВРП Алтайского края и регионов
Российской Федерации в 1995–2015 гг., % к предыдущему году

соответственно). Несколько снизился, хотя и остался высоким, индекс ВДС по виду деятельности «операции с недвижимым имуществом, аренда и предоставление услуг» (121,9 и 113,2% соответственно). Заметим, что на долю перечисленных видов деятельности в 2013 г. приходилось без малого две трети ВДС края.

Оценивая в целом экономическую ситуацию, сложившуюся в Алтайском крае в 2013–2016 гг., необходимо выделить две ее характерные черты. С макроэкономической точки зрения она может быть оценена как относительно стабильная, в особенности на общероссийском фоне. Об этом свидетельствует прежде всего рост региональной экономики. Среднегодовые темпы роста валового регионального продукта в 2013–2015 гг. составили в крае 101,9% (в России – 100,8%). По темпам среднегодового роста физического объема ВРП в 2013–2015 гг. в расчете на душу населения край занял 25-е место среди 85 регионов России.

Сохраняется достигнутый уровень промышленного производства, сельское хозяйство демонстрирует неплохие темпы роста (7% в среднегодовом исчислении при 4,2% в России), увеличивается, пусть и невысокими темпами, грузооборот транспорта. Продолжается рост реальных располагаемых доходов населения (на фоне их па-

дения в среднем по России), увеличивается ввод в действие жилых домов (см. табл. 1).

С другой стороны, как отмечалось выше, и для страны, и для Алтайского края период 2013–2016 гг. характеризуется качественным изменением ситуации, обусловленным заметным торможением роста ряда основных показателей социально-экономического развития по сравнению с предыдущим периодом. Таблица 3 наглядно демонстрирует наступление в рассматриваемом периоде рецессии как в России, так и в крае. При этом торможение экономики в крае по большинству анализируемых показателей происходило меньшими темпами, чем в России. Исключением является инвестиционная сфера края, где ситуация может быть оценена как настораживающая. Тренд ускоряющегося восстановления инвестиционной активности, характерный для посткризисного оживления экономики в 2010–2012 гг., уже в 2013 г. завершился. Если в 2010–2012 гг. темпы роста инвестиций в основной капитал составляли в среднем 114%, то в 2013–2016 гг. – лишь 94,5%.

Таблица 3

Среднегодовые темпы роста основных показателей социально-экономического развития Алтайского края и России, %

Показатель	Алтайский край		Россия	
	2010–2012	2013–2016	2010–2012	2013–2016
Численность занятых в экономике	100,9	98,6	100,3	99,9
Общая численность безработных	78,9	107,6	86,9	100,2
Реальные располагаемые денежные доходы	103,7	102,3	103,6	98,5
Промышленное производство	110,0	100,3	105,2	99,9
Продукция сельского хозяйства	95,6	107,0	101,3	104,2
Ввод в действие жилых домов	99,6	104,0	103,2	104,8
Грузооборот транспорта	105,7	101,6	104,4	100,6
Оборот розничной торговли	110,1	97,3	106,6	97,7
Инвестиции в основной капитал	114,0	94,5	107,9	97,4

Источник: данные Росстата; расчеты авторов.

Заметим, что Алтайскому краю вплоть до 2014 г. удавалось удерживать достаточно высокие темпы развития инвестиционной сферы¹². Это подтверждается постоянным ростом доли инвестиций в ВРП края (за исключением 2014 г.): в 2010 г. зафиксирован рост на 18%, в 2011 г. – на 21,2, в 2012 г. – на 22,7, в 2013 г. – на 22,7, в 2014 г. – на 22,3%¹³.

Торможение темпов роста инвестиционной сферы с 2014 по 2016 г. во многом объясняется спецификой структуры источников ее финансирования: в Алтайском крае на долю бюджетных инвестиций приходится около четверти их общего объема (для сравнения: в большинстве стран мира бюджетные инвестиции не превышают 3–4%).

Сжатие доходной части бюджетов всех уровней в условиях перехода от посткризисного оживления экономики (2010–2012 гг.) к ее стагнации заметно уменьшило инвестиционный потенциал алтайской экономики и возможности стимулирования экономического роста в крае за счет бюджетных средств¹⁴. За период 2013–2014 гг. по сравнению с двумя предыдущими годами финансирование федеральных целевых программ за счет средств федерального бюджета сократилось в среднегодовом исчислении в 1,4 раза; капитальные вложения за счет средств краевого бюджета уменьшились в 2,5 раза.

Снижение инвестиционной активности характерно и для промышленных предприятий края. В 2015 г. по сравнению с предыдущим годом инвестиции в основной капитал промышленных предприятий (без субъектов малого предпринимательства и без объема инвести-

¹² В публикациях экономистов отмечается, что в последние 50 лет устойчивый динамичный рост демонстрировали страны, в которых доля инвестиций была не менее 25% ВВП, причем вложения в образование и здравоохранение составляли еще около 7–8% [7].

¹³ См.: *Инвестиции в основной капитал – ключ к повышению экономического потенциала Алтайского края. 2010–2014* / Территориальный орган Федеральной службы государственной статистики по Алтайскому краю. – Барнаул, 2015.

¹⁴ Высокая зависимость инвестиционной сферы края от бюджетных инвестиций может быть расценена по-разному. В период кризиса экономики, на наш взгляд, это является определенным преимуществом, поскольку выход из кризиса традиционно обеспечивается в России за счет увеличения вложений в экономику прежде всего бюджетных средств.

ций, не наблюдаемых прямыми статистическими методами) сократились почти на треть (32,5%)¹⁵.

Аналогичная ситуация сложилась на крупных и средних предприятиях обрабатывающих производств, где в период с 2013 по 2015 г. объем инвестиций в основной капитал (без субъектов малого предпринимательства и без объема инвестиций, не наблюдаемых прямыми статистическими методами) составил 18,7 млрд руб. и уменьшился по сравнению с 2013 г. на 10,5%.

Падение инвестиционной активности крупных и средних предприятий обрабатывающих производств в крае произошло на фоне заметного улучшения их финансового положения¹⁶. Сальдированный финансовый результат, полученный ими в 2015 г., по сравнению с 2014 г. увеличился в 1,9 раза; снизилась суммарная задолженность по обязательствам и кредиторской задолженности¹⁷. Из сказанного следует, что на пути повышения инвестиционной активности промышленных предприятий края наряду с недостаточным объемом собственных средств существуют также труднопреодолимые препятствия иного характера, включая институциональные.

Определенный оптимизм в части перспектив роста инвестиционной активности промышленных предприятий внушают результаты обследования, проведенного в 2016 г. Алтайкрайстатом. Согласно полученным данным, 79% обследованных промышленных предприятий

¹⁵ См.: *Точки роста промышленности Алтайского края / Территориальный орган Федеральной службы государственной статистики по Алтайскому краю.* – Барнаул, 2016.

¹⁶ Заметим, что в целом для предприятий производственного сектора России условия инвестирования в рассматриваемый период не были благоприятными из-за ухудшения в 2013 г. финансового положения предприятий. В секторах производственного и инвестиционного спроса наблюдалось наибольшее сокращение сальдированной прибыли по сравнению с отраслями потребительского спроса и торговли; 60% прибыли формировалось в нефтегазовом секторе и торговле, что снижало возможности инвестирования в несырьевых отраслях экономики.

¹⁷ См.: *Устойчивое финансовое положение – основа успешного развития организаций обрабатывающих производств Алтайского края. 2013–2015 / Территориальный орган Федеральной службы государственной статистики по Алтайскому краю.* – Барнаул, 2016.

Таблица 4

**Динамика инвестиций в жилищное строительство Алтайского края
в 2011–2016 гг. (в действующих ценах)**

Показатель	2011	2012	2013	2014	2015	2016
Инвестиции в жилища, всего, млн руб.	6624,5	9825,0	10794,9	22148,2	20809,3	14022,7
Доля в общем объеме инвестиций в основной капитал, %	9,4	11,7	11,4	22,2	26,5	18,6

Источник: Алтайский край в цифрах. 2012–2016: Крат. стат. сб. / Управление Федеральной службы государственной статистики по Алтайскому краю и Республике Алтай. – Барнаул, 2017. – С. 218.

осуществляли в том или ином масштабе инвестиционную деятельность. Инвестиции были направлены главным образом на замену изношенной техники и оборудования, на автоматизацию или механизацию производственных процессов. По прогнозам руководителей алтайских предприятий (всего было обследовано 166 организаций), на 40% из них планировалось увеличение объема инвестиций в основной капитал, на 56% – использование инвестиций на уровне прошлого года и лишь на 4% предприятий – их сокращение¹⁸.

Все более заметную роль в поддержании инвестиционной активности в Алтайском крае начинают играть инвестиции в жилищное строительство. Доля затрат на жилища в видовой структуре инвестиций росла вплоть до 2016 г. (табл. 4).

В 2013–2015 гг., как и в предыдущие годы, в крае имело место увеличение общей площади жилых помещений в расчете на 1000 чел. населения. В 2015 г. был введен наибольший за последние 24 года объем жилья, а темпы ввода превышали среднероссийские. Все это позволило краю сократить разрыв по показателю ввода жилья в расчете на 1000 чел. населения по сравнению как с Россией, так и с регионами

¹⁸ См.: *Инвестиционная* активность промышленных организаций Алтайского края. 2016 / Территориальный орган Федеральной службы государственной статистики по Алтайскому краю. – Барнаул, 2016.

СФО. За 2011–2015 гг. разрыв сократился соответственно с 1,7 до 1,6 и с 1,4 до 1,3 раза¹⁹.

В 2015 г. рецессия в экономике Алтайского края коснулась и развития жилищной сферы. В отличие от России, в крае в 2015 г. по сравнению с 2014 г. объем инвестиций в жилье (в действующих ценах) уменьшился на 6,4%, а в 2016 г. – более чем в 1,5 раза.

Для перспектив Алтайского края как аграрно-промышленного региона принципиально важны восстановление и сохранение промышленного производства, прежде всего обрабатывающих производств²⁰. В 2016 г. производство и распределение электроэнергии, газа и воды увеличилось на 2,5%, обрабатывающие производства увеличили выпуск на 1,7%, добыча полезных ископаемых сократилась на 12,5%.

В целом, как отмечалось ранее, наблюдался незначительный рост промышленного производства. С апреля 2016 г. наметилась устойчивая тенденция превышения индексов промышленного производства в крае над общероссийскими индексами и показателями по регионам СФО (по итогам 2016 г. соответственно на 0,3 и 0,1 п.п.)²¹.

Какие ключевые процессы в развитии промышленности скрываются за общими цифрами? Попытаемся показать их на примере развития обрабатывающих производств края в 2013–2015 гг.²² с учетом того, что преодоление кризиса, согласно разделяемому практически всеми учеными-экономистами мнению, требует повышения эффективности производства прежде всего за счет снижения издержек.

¹⁹ См.: *Как много в жизни значит дом: Развитие жилищного строительства в Алтайском крае. 2011–2015 гг.* / Территориальный орган Федеральной службы государственной статистики по Алтайскому краю. – Барнаул, 2016.

²⁰ Индекс промышленного производства в крае на 85% формируется обрабатывающими предприятиями, на 13% – предприятиями по производству и распределению электроэнергии, газа и воды. Вклад предприятий по добыче полезных ископаемых в индекс промышленного производства составляет около 2%.

²¹ См.: *Ситуация в сфере промышленного производства в Алтайском крае. Январь–декабрь 2016 г.* / Управление Федеральной службы государственной статистики по Алтайскому краю и Республике Алтай. – Барнаул, 2016.

²² См.: *Устойчивое финансовое положение – основа успешного развития организаций обрабатывающих производств Алтайского края. 2013–2015.*

Анализируя финансовое положение предприятий обрабатывающих производств Алтайского края в 2013–2015 гг., нельзя не заметить позитивных подвижек. Более того, можно предположить, что крупные и средние обрабатывающие предприятия края, отвечая на требования рынка, продемонстрировали в эти годы в определенном смысле рыночное поведение. Это проявилось в ряде моментов:

- в росте сальдированного финансового результата за счет ассортиментных сдвигов, увеличения номенклатуры выпускаемой продукции, расширения географии поставок, технического перевооружения и разработки новых технологий, модернизации и реконструкции производственных цехов и т.п.;
- в повышении эффективности деятельности, что отразилось в росте уровня рентабельности проданных товаров, продукции, работ и услуг с 8,7 до 12,2%;
- в сокращении доли убыточных организаций с 27,7% в 2013 г. до 20,8% в 2015 г., что ниже аналогичных показателей по России и по СФО;
- в увеличении суммарной стоимости имущества (а не «проедания» капитала) при одновременном росте доли оборотного капитала (по сравнению с 2013 г. на 2,4 п.п.)²³.

Второй, можно сказать, устойчивый, тренд развития предприятий обрабатывающих производств края – продолжающаяся до настоящего времени селекция жизнеспособных предприятий. В секторе обрабатывающих производств (без субъектов малого предпринимательства) одновременно с увеличением прибыли на одну прибыльную организацию сумма убытка на одну убыточную организацию в 2015 г. по сравнению с 2013 г. выросла более чем в 2 раза.

Эффективность деятельности у организаций значительно дифференцирована, прежде всего в зависимости от вида деятельности (при

²³ Свидетельствует ли это о начале формирования устойчивой тенденции рыночного поведения предприятий, ожидаемого с начала 1990-х годов, или это влияние краткосрочной рыночной конъюнктуры, покажет время.

одновременном сокращении различий). Ряд организаций обрабатывающих производств, по оценке специалистов Алтайкрайстата, имели удовлетворительное финансовое состояние и хороший запас финансовой устойчивости. В первую очередь именно для этих организаций была характерна независимость от заемного капитала и обязательств, обусловленная превышением собственных средств над заемными в среднем в 2,4 раза.

В целом же развитие промышленности Алтайского края в 2013–2016 гг. дает нам определенные основания утверждать, что в главном созданы предпосылки для завершения рецессии промышленности края и для ее первичной адаптации к новым реалиям.

Наиболее наглядно эти процессы прослеживаются по результатам опроса руководителей крупных алтайских промышленных предприятий²⁴. Доля руководителей, охарактеризовавших экономическую ситуацию, сложившуюся на их предприятиях к концу года, как «благоприятную» и «удовлетворительную», неуклонно снижалась: в 2013 г. она составила 82% опрошенных, в 2014 г. – 72%, в 2015 г. – 68%. Такая же в целом картина была характерна для динамики индекса предпринимательской уверенности²⁵: в 2012 г. – рост на 1%, в 2013 г. – падение на 8%, в 2014 г. – падение на 16%, в 2015 г. – падение на 12%. По итогам 2016 г. руководителями российских и алтайских предприятий отмечалось улучшение экономической ситуации. Так, в декабре 2016 г.

²⁴ Оценка деловой активности организаций проводится Алтайкрайстатом ежемесячно с охватом наиболее крупных из них. К примеру, в декабре 2014 г. в обследовании приняли участие 85 организаций, совокупная доля которых в общем объеме отгруженной продукции собственного производства всех организаций края, основной вид деятельности которых относится к промышленному производству, составила около 41% (в 2016 г. – 57 организаций с долей отгруженной продукции в 30%).

²⁵ Индекс предпринимательской уверенности представляет собой среднее превышение позитивных оценок над негативными по основным производственным показателям. Подробнее см. аналитические записки Алтайкрайстата «Деловая активность организаций Алтайского края добывающих, обрабатывающих производств и осуществляющих распределение электроэнергии, газа и воды (без субъектов малого предпринимательства)» за соответствующий период.

в Алтайском крае индекс предпринимательской уверенности был выше уровня предыдущего года на 7 п.п. Доля предприятий, руководители которых характеризовали экономическую ситуацию как «благоприятную» и «удовлетворительную», составила 74%, что выше уровня предыдущего года на 8 п.п.²⁶

Развитие экономики Алтайского края, как отмечалось ранее, в период посткризисного оживления экономики (2010–2012 гг.) было обусловлено ростом потребительского спроса, позитивное влияние на который оказало увеличение доходов населения и потребительского кредитования. Ежегодное снижение реальных располагаемых доходов населения в 2014–2015 гг. повлекло за собой уменьшение оборота розничной торговли. Если темпы ее роста в период посткризисного оживления экономики составляли в среднем 110,1%, то в рассматриваемый период структурного кризиса экономики – 97%. Такая же ситуация характерна для России в целом (см. табл. 1).

Реакция рынка труда Алтайского края на ухудшение в анализируемом периоде рыночной конъюнктуры (по сравнению с 2010–2012 гг.) аналогична реакции в целом по стране: массового высвобождения рабочей силы не происходит, баланс на рынке труда обеспечивается за счет частичной занятости при сдерживании роста заработной платы работников²⁷. В результате заметно уменьшается доля заработной платы в валовом региональном продукте (табл. 5).

О чем свидетельствуют данные табл. 5? Если стать на позицию В.А. Мау, то речь идет о том, что Алтайский край в анализируемом периоде стремительно уходит от присущей России «потребительской модели роста», поскольку сокращение доли прибыли в ВРП приво-

²⁶ См.: *Ситуация* в сфере промышленного производства в Алтайском крае. Январь–декабрь 2016 г. – С. 17, 18.

²⁷ Трактовка этого явления может быть двоякой. С одной стороны, удержание работодателями «излишней» рабочей силы на предприятиях и, как следствие, низкая безработица, снижение в 2016 г. по сравнению с предыдущим годом темпов роста общей численности безработных являются важными факторами, обеспечившими в крае социальную стабильность. С другой стороны, искусственное сдерживание высвобождения рабочей силы можно рассматривать как фактор консервации неэффективного производства.

Таблица 5

**Динамика удельного веса заработной платы и прибыли в ВРП
Алтайского края и России (из совокупности регионов), %**

Показатель	Алтайский край			Россия		
	2013	2014	2015	2013	2014	2015
Доля зарплаты в ВРП	48,1	43,8	41,8	41,5	41,9	40,8
Доля прибыли в ВРП	50,1	54,5	56,6	56,9	56,5	57,7

Источник: Официальные статистические показатели / ЕМИСС. – URL: <https://fedstat.ru>.

дит к уменьшению инвестиционных возможностей предприятий²⁸. С этим можно было бы согласиться, но при одном условии: полученная прибыль в основном расходуется на накопление (инвестиции), а не на потребление. Однако, как было показано выше, снижение инвестиционной активности промышленных предприятий края происходит на фоне повышения их прибыльности.

Оценивая тренд роста заработной платы в Алтайском крае в анализируемый период, обратим внимание на два момента. Во-первых, в крае, как и в России в целом, темпы роста заработной платы обгоняли темпы роста производительности труда. Во-вторых, социальные выплаты в крае растут темпами, не намного уступающими темпам роста заработной платы (к примеру, в 2015 г. по сравнению с 2010 г. реальная зарплата выросла на 10,7%, реальный объем социальных выплат – на 10,6%)²⁹. В целом же в рассматриваемый период по сравнению с периодом посткризисного оживления в крае произошло сокра-

²⁸ По данным, приводимым В. Мау, доля заработной платы в ВВП России в 2013 г. превысила 50%, что, по его мнению, «не только усиливает потребительскую ориентацию экономики, но и может свидетельствовать о приближении кризиса» [7, с. 12–13].

²⁹ Подробнее см.: *Доходы населения Алтайского края: структурный и динамический анализ. 2011–2015 / Территориальный орган Федеральной службы государственной статистики по Алтайскому краю; Институт экономики и организации промышленного производства СО РАН. – Барнаул, 2016.*

Таблица 6

**Среднегодовые темпы роста основных показателей
социально-экономического развития Алтайского края и России, %**

Показатель	Алтайский край		Россия	
	2010–2012	2013–2016	2010–2012	2013–2016
Реальные располагаемые денежные доходы	103,7	102,3	103,6	98,5
Реальная начисленная заработная плата	107,0	98,1	105,4	99,2
Численность населения с доходами ниже величины прожиточного минимума, % от общей численности населения	22,4	17,6	11,9	12,2

Источники: Регионы России: Социально-экономические показатели. 2016: Стат. сб./ Росстат. – М., 2016. – С. 39–40; Алтайский край в цифрах. 2012–2016: Крат. ст. сб./ Управление Федеральной службы государственной статистики по Алтайскому краю и Республике Алтай. – Барнаул, 2017. – С. 44; *Официальные статистические показатели* / ЕМИСС. – URL: <https://fedstat.ru> ; расчеты авторов.

щение реальных располагаемых денежных доходов населения, причем заметно меньшими темпами, чем в России – в среднегодовом исчислении по периодам соответственно на 1,4 и 5,1 п.п. (табл. 6).

Важно отметить, что в Алтайском крае в анализируемый период, как видно из табл. 6, произошло сокращение бедности, а в России, напротив, ее увеличение, благодаря чему разрыв по этому ключевому социальному показателю между краем и Россией в целом сократился.

* * *

В условиях структурного кризиса экономика Алтайского края по сравнению со «среднероссийским» регионом оказалась более адаптированной, с менее выраженной реакцией на ухудшение внешнеэкономической конъюнктуры. С другой стороны, приведенные в статье факты свидетельствуют прежде всего о том, что край в силу структурных особенностей его экономики более медленно по сравнению с Рос-

сией втягивался в кризис. Запаздывающий характер проявления кризиса в Алтайском крае сочетался с более быстрым выходом из него, что во многом объясняется так называемым эффектом масштаба.

В целом развитие Алтайского края, учитывая все сложности современного этапа посткризисного развития, можно, на наш взгляд, оценить как позитивное. Главное, что удалось достичь в непростых условиях структурного кризиса экономики, это не допустить риска серьезной дестабилизации социально-экономической ситуации в крае, неуправляемого развития событий, удержать позиции в ключевых отраслях – промышленности и сельском хозяйстве, сохранить социальную сферу и даже улучшить ее состояние. В крае есть определенные предпосылки для выхода из рецессии 2013–2016 гг., для недопущения длительного спада или стагнации экономики, что является крайне важным для развития региона.

На перспективу до 2030 г. для экономики Алтайского края исходя из имеющихся ресурсов прогнозируется выход на траекторию более быстрого роста, чем в среднем для экономики Российской Федерации. Максимальное опережение возможно по следующим показателям: инвестиции, промышленное производство, ввод жилья (до 20%). Близкими темпами по отношению к среднероссийским будут расти душевые доходы, зарплата и показатели развития потребительского рынка (душевые платные услуги и оборот розничной торговли) [10]. Ожидать же полного перелома негативных трендов, характерных для структурного кризиса экономики, в условиях действия отмеченного выше механизма торможения, на наш взгляд, не следует.

*Работа выполнена при финансовой поддержке Российского фонда
фундаментальных исследований (проект 18-010-00710)*

Список источников

1. *Алиев Б.Х., Алимурзоева М.Г.* Социально-экономические параметры российских регионов и перспективы перехода к устойчивому развитию // Региональная экономика: теория и практика. – 2011. – № 25 (208). – С. 41–45.

2. *Бондарев А.Е.* Мониторинг социально-экономического развития региона: выбор системы показателей // Регион: экономика и социология. – 2013. – № 3 (79). – С. 111–120.
3. *Гаджиев Ю.А., Акопов В.И.* Социально-экономическое развитие северных регионов России // Экономика региона. – 2011. – № 3. – С. 80–88.
4. *Иниаков О.В., Митрофанова И.В.* Социально-экономические индикаторы развития южных регионов России: тенденции и прогнозы // Региональная экономика: теория и практика. – 2007. – № 14 (53). – С. 14–23.
5. *Котылова Ю.В.* Положение социально-экономической сферы Ханты-Мансийского автономного округа, ее проблемы и перспективы развития // Вестник Омского университета. Сер.: Экономика. – 2014. – № 2. – С. 121–127.
6. *Костылева Л.В., Дубиничев Р.В.* Неравенство населения и его влияние на социально-экономическое развитие региона // Экономические и социальные перемены: факты, тенденции, прогноз. – 2009. – № 4. – С. 95–103.
7. *Мау В.* В ожидании новой модели роста: социально-экономическое развитие России в 2013 г. // Вопросы экономики. – 2014. – № 2. – С. 4–32.
8. *Мау В.* Социально-экономическая политика России в 2014 году: выход на новые рубежи? // Вопросы экономики. – 2015. – № 2. – С. 5–31.
9. *Мау В.* Экономическая политика 2010 года: в поисках инноваций // Вопросы экономики – 2011. – № 2. – С. 4–22.
10. *Суслицын С.А.* Особенности социально-экономического развития регионов Сибири: приоритеты, позиционирование, потенциал саморазвития // Региональное и муниципальное управление: диагностика, планирование и мониторинг социально-экономического развития регионов Сибири. – Новосибирск: Изд-во ИЭОПП СО РАН, 2016. – С. 329–358.
11. *Шевяков А.Ю.* Перестройка распределительных отношений как необходимое условие социально-экономического развития регионов России // Экономика региона. – 2011. – № 1. – С. 7–14.
12. *Цыренова Е.Д., Бордоев Д.Г., Цыренов А.Р.* Байкальский регион в экономическом и социальном развитии России // Вестник ВСГУТУ. – 2015. – № 4. – С. 107–112.

Информация об авторах

Троцковский Александр Яковлевич (Россия, Барнаул) – доктор социологических наук, заведующий Лабораторией социально-экономических исследований Алтайского края Института экономики и организации промышленного производства СО РАН (656015, Барнаул,

ул. Димитрова, 66, e-mail: altailab@mail.ru); профессор, заведующий кафедрой Алтайского государственного университета (656049, Барнаул, просп. Ленина, 61).

Перекаренко Юлия Александровна (Россия, Барнаул) – научный сотрудник Лаборатории социально-экономических исследований Алтайского края Института экономики и организации промышленного производства СО РАН (656015, Барнаул, ул. Димитрова, 66, e-mail: perekarenkova@mail.ru).

DOI: 10.15372/REG20180104

Region: Economics & Sociology, 2018, No. 1 (97), p. 69–92

A.Ya. Trotskovsky, Yu.A. Perekarenkova

**ALTAI KRAI UNDER ECONOMIC INSTABILITY:
KEY TRENDS AND DEVELOPMENT PECULIARITIES**

The article exposes the results of monitoring the socio-economic development of Altai Krai under economic instability. We reveal development peculiarities of a typical agro-industrial region. Along with the dynamics characteristics of the real economy, we consider movements in the region's investment sphere, changes in the living standard of the population, the labor market condition, etc. The conclusion drawn is that the economy of the region under structural crisis has turned out to be more adapted as compared to an «average Russian» region, with less a pronounced reaction to the deteriorating external economic environment. Altai Krai is characterized by lagging crisis manifestation combined with a more rapid economic recovery. As a special feature of the region's development, we also note a comparatively badly adapted labor market and too-slowly-growing standard of living indicators to overcome the historical development gap with the rest of Russia.

Keywords: Altai Krai; monitoring of socio-economic development; economic instability; stages of economic development; key trends; characteristic features and development peculiarities of a region

*The publication is prepared within the framework of the project
No. 18-010-00710 supported by funding from the Russian Foundation
for Basic Research*

References

1. *Aliev, B.Kh. & M.G. Alimirzoeva.* (2011). Sotsialno-ekonomicheskie parametry rossiyskikh regionov i perspektivy perekhoda k ustoychivomu razvitiyu [Social and economic parameters of the Russian regions and perspectives of transition to sustainable development]. *Regionalnaya ekonomika: teoriya i praktika* [Regional Economics: Theory and Practice], 25 (208), 41–45.
2. *Bondarev, A.E.* (2013). Monitoring sotsialno-ekonomicheskogo razvitiya regiona: vybor sistemy pokazateley [Monitoring the regional socio-economic development: Selecting a set of the indicators]. *Region: ekonomika i sotsiologiya* [Region: Economics and Sociology], 3 (79), 111–120.
3. *Gadzhiev, Yu.A. & V.I. Akopov.* (2011). Sotsialno-ekonomicheskoe razvitie severnykh regionov Rossii [Socio-economic development of northern regions of Russia]. *Ekonomika regiona* [Economy of Region], 3, 80–88.
4. *Inshakov, O.V. & I.V. Mitrofanova.* (2007). Sotsialno-ekonomicheskie indikatory razvitiya yuzhnykh regionov Rossii: tendentsii i prognozy [Social and economic development indicators of the southern Russian regions]. *Regionalnaya ekonomika: teoriya i praktika* [Regional Economics: Theory and Practice], 14 (53), 14–23.
5. *Kopylova, Yu.V.* (2014). Polozhenie sotsialno-ekonomicheskoy sfery Khandy-Mansiyskogo avtonomnogo okruga, ee problemy i perspektivy razvitiya [Status of the socio-economic sphere of the Khanty-Mansi Autonomous Okrug, its problems and development prospects]. *Vestnik Omskogo universiteta. Seriya «Ekonomika»* [Herald of Omsk University. Series «Economics»], 2, 121–127.
6. *Kostyleva, L.V. & R.V. Dubinichev.* (2009). Neravenstvo naseleniya i ego vliyanie na sotsialno-ekonomicheskoe razvitie regiona [Population inequality and its impact on the region's socio-economic development]. *Ekonomicheskie i sotsialnye peremeny: fakty, tendentsii, prognoz* [Economic and Social Changes: Facts, Trends, Forecast], 4, 95–103.
7. *Mau, V.* (2014). V ozhidanii novoy modeli rosta: sotsialno-ekonomicheskoe razvitie Rossii v 2013 g. [Waiting for a new model of growth: Russia's social and economic development in 2013]. *Voprosy ekonomiki* [Problems of Economics], 2, 4–32.
8. *Mau, V.* (2015). Sotsialno-ekonomicheskaya politika Rossii v 2014 godu: vykhod na novye rubezhi? [Russia's social and economic policy in 2014: Finding new frontiers]. *Voprosy ekonomiki* [Problems of Economics], 2, 5–31.

9. *Mau, V.* (2011). Ekonomicheskaya politika 2010 goda: v poiskakh innovatsiy [Economic policy in 2010: In search of innovations]. *Voprosy ekonomiki* [Problems of Economics], 2, 4–22.

10. *Suspitsyn, S.A.* (2016). Osobennosti sotsialno-ekonomicheskogo razvitiya regionov Sibiri: priority, pozitsionirovanie, potentsial samorazvitiya [Peculiarities of socio-economic development of Siberian regions: priorities, positioning, potential for self-improvement]. *Regionalnoe i munitsipalnoe upravlenie: diagnostika, planirovanie i monitoring sotsialno-ekonomicheskogo razvitiya regionov Sibiri* [Regional and Municipal Governance: Diagnostics, Planning, and Monitoring of Socio-Economic Development of Siberian Regions]. Novosibirsk, Institute of Economics and Industrial Engineering SB RAS Publ., 329–358.

11. *Shevyakov, A.Yu.* (2011). Perestroyka raspredelitelnykh otnosheniy kak neobkhodimoe uslovie sotsialno-ekonomicheskogo razvitiya regionov Rossii [The restructuring of the distributive relations as necessary condition of socio-economic development of Russian regions]. *Ekonomika regiona* [Economy of Region], 1, 7–14.

12. *Tsyrenova, E.D., D.G. Bordoiev & A.R. Tsyrenov.* (2015). Baykalskiy region v ekonomicheskom i sotsialnom razvitiy Rossii [The Baikal region in the economic and social development of Russia]. *Vestnik VSGUTU* [ESSUTM Bulletin], 4, 107–112.

Information about the authors

Trotskovsky, Aleksandr Yakovlevich (Barnaul, Russia) – Doctor of Sciences (Sociology), Head of the Altai Krai Laboratory for Socio-Economic Research, the Institute of Economics and Industrial Engineering, Siberian Branch of the Russian Academy of Sciences (66, Dimitrov st., Barnaul, 656015, Russian, e-mail: altailab@mail.ru); Professor, Head of Chair at Altai State University (61, Lenin av., Barnaul, 656049, Russia).

Perekarenkova, Yulia Aleksandrovna (Barnaul, Russia) – Researcher at the Altai Krai Laboratory for Socio-Economic Research, the Institute of Economics and Industrial Engineering, Siberian Branch of the Russian Academy of Sciences (66, Dimitrov st., Barnaul, 656049, Russia, e-mail: perekarenkova@mail.ru).

Рукопись статьи поступила в редколлегию 20.11.2017 г.

© Троцкий А.Я., Перекаренко Ю.А., 2018